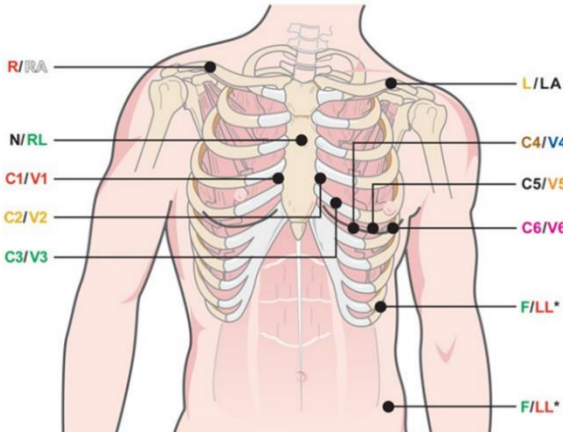




Hillrom™

Welch Allyn® H12+™ Holter met 12 afleidingen

DE ELEKTRODEN VAN DE HOLTER MET 12 AFLEIDINGEN PLAATSEN



DE ELEKTRODEN PLAATSEN

Ledemaatelektrode		
AAMI	IEC	Plaatsing
RA	R	Op of onder het rechtersleutelbeen zoals getoond
LA	L	Op of onder het linksleutelbeen zoals getoond
RL	N	Referentie of aardsnoer moet worden geplaatst op een stabiele locatie van het lichaam
LL	F	Linkeronderzijde van het lichaam in een stabiele locatie, zo dicht mogelijk bij de heup

Precordiale elektrode		
AAMI	IEC	Plaatsing
V1	C1	Vierde intercostale ruimte bij de rechterrand van het sternum
V2	C2	Vierde intercostale ruimte bij de linkerrand van het sternum
V3	C3	Halverwege tussen V2 en V4
V4	C4	Vijfde intercostale ruimte links van de mid-claviculaire lijn
V5	C5	Anterieure axillaire lijn op hetzelfde horizontale niveau als V4
V6	C6	Bij de midaxillaire lijn op hetzelfde horizontale niveau als V4 en V5.



LET OP: Als u de elektrode op linkerbeen (LL) in de oorspronkelijke Mason-Likar positie plaatst, stijgt de overeenkomst tussen de verkregen ECG-data en een standaard ECG met 12 afleidingen en het is

raadzaam om dit te doen. Kleding kan deze positie echter beïnvloeden en de hoeveelheid artefact doen stijgen. De gewijzigde positie kan de gevoeligheid van de ondergeschikte ECG-afleidingen doen dalen en leiden tot een asverschuiving ten aanzien van het standaard ECG met 12 afleidingen. Nauwkeurig voorbereide huid en geschikte kleding zijn de factoren in het voorkomen van excessief artefact.



Hillrom™

Welch Allyn® H12+™ Holter met 12 afleidingen

Een opnamesessie starten

1. Verwijder de batterijdeur en breng de H12+ SD-kaart in het kaartslot.
2. Plaats een nieuwe AA batterij en bevestig de batterijdeur opnieuw.
3. Bekijk de opnameduur en bemonsteringsfrequentie (zie de gebruiksaanwijzing als een wijziging vereist is).



4. Ga naar **LEAD CHECK (Afleiding verifiëren)** en druk dan op de **ENTER** toets om de impedantieniveaus van de elektrode te verifiëren.



Druk op
ENTER

5. Ga naar **DISPLAY ECG (ECG tonen)** en druk dan op de **ENTER** toets. Druk op de **UP/RIGHT (Omhoog/rechts)** of **DOWN (Omlaag)** toets om elke afleiding te bekijken.



Druk op
ENTER

6. Ga naar **ENTER ID (ID invoeren)** en druk dan op de **ENTER** toets. Gebruik de toetsen om het patiënt-ID in te voeren.



Wanneer u klaar bent, selecteer **End**



Datum en tijd instellen

De H12+ beschikt over een interne back-upbatterij voor datum en tijd met een verwachte levensduur van drie tot vijf jaar.

Volg de onderstaande instructies om de datum en tijd in te stellen:

1. Ga naar **CONFIGURE (Instellen)** en druk dan op de **ENTER** toets.
2. BIJ **DATE/TIME (Datum/tijd)** druk op de **ENTER** toets.
3. Ga naar **SET MINUTE (Minuut instellen)**, **SET HOUR (Uur instellen)**, **SET DAY (Dag instellen)**, **SET MONTH (Maand instellen)** of **SET YEAR (Jaar instellen)** door op de **DOWN (omlaag)** toets te drukken en druk dan op de **ENTER** toets.
4. Druk op de **UP/RIGHT (Omhoog/rechts)** toets om een waarde te laten stijgen en op de **DOWN (Omlaag)** toets om een waarde te laten dalen. Druk op de **ENTER toets** om de bijgewerkte waarde(n) op te slaan.
5. Ga naar **DONE (Gereed)** door op de **UP/RIGHT (Omhoog/rechts)** of **DOWN (Omlaag)** toets te drukken en druk dan op de **ENTER toets**. Herhaal om terug te keren naar **CONFIGURE (Instellen)**.

druk op de **ENTER** toets om een opnamesessie te starten.

7. Ga naar **RECORD (Vastleggen)** en

Een ambulante 12-afleidingen-ECG verkregen met ledemaatelektroden op het torso is niet hetzelfde als een conventionele diagnostische ECG.

Welch Allyn® en H12+™ zijn geregistreerde handelsmerken van Welch Allyn.

REF 80025902 Ver. A
Revisiedatum: 2019-08